



ข่าวเศรษฐกิจการเกษตร

สำนักงานเศรษฐกิจการเกษตรที่ 7 จังหวัดชัยนาท

สำนักงานเศรษฐกิจการเกษตร กระทรวงเกษตรและสหกรณ์

เลขที่ 238 หมู่ 4 ตำบลบางหลวง อำเภอสรรพยา จังหวัดชัยนาท โทรศัพท์/โทรสาร 0-5640-5007, 0-5640-5005

ปีที่ 8 ฉบับที่ 12 ประจำเดือน ธันวาคม 2559 <http://zone7.oae.go.th> E-mail :Zone7@oae.go.th

ในเขตพื้นที่รับผิดชอบ จังหวัดชัยนาท สระบุรี สิงห์บุรี ลพบุรี สุพรรณบุรี อ่างทอง อยุรยา กรุงเทพ นนทบุรี และปทุมธานี



คำขวัญ : รวมใจเป็นหนึ่ง เข้าถึงปัญหา สร้างแนวทางพัฒนา นำพาเกษตรไทย



ใช้ในราชการสำนักงานเศรษฐกิจการเกษตร

กรุณาส่ง

ชำระค่าฝากส่งเป็นรายเดือน
ใบอนุญาตที่ 38/2521
ปณจ.ชัยนาท

(นางอัญชญา ตราไช)

ผู้อำนวยการสำนักงาน

สำนักงานเศรษฐกิจการเกษตรที่ ๗

บรรณาธิการแถลง

สวัสดีท่านผู้อ่านที่เคารพ ข่าวฉบับนี้เป็นฉบับส่งท้ายปีเก่า ต้อนรับปีใหม่ปี 60 นโยบายของกระทรวงเกษตรและสหกรณ์ ปี 2559 เป็นปีแห่งการลดต้นทุนและเพิ่มโอกาสในการแข่งขัน ซึ่งมีนโยบายที่สำคัญ ดังนี้

เกษตรทฤษฎีใหม่ เป็นโครงการที่สนับสนุนเกษตรกรให้นำแนวทางไปใช้ในการดำเนินกิจกรรมทางเกษตรในพื้นที่ของตนเอง เกษตรกรเข้าร่วมโครงการจำนวน 70,000 ราย ซึ่งจะได้รับปัจจัยการผลิตในเดือนมกราคม 2560 นี้

ศูนย์เรียนรู้เพื่อเพิ่มประสิทธิภาพการผลิตสินค้าเกษตร (ศพก.) มีอำเภอละ 1 ศูนย์ รวม 882 ศูนย์ โดยมีเกษตรกรต้นแบบเป็นศูนย์กลางในการถ่ายทอดองค์ความรู้ให้แก่เกษตรกรในพื้นที่ เพื่อลดต้นทุนการผลิตและเพิ่มผลผลิตสินค้าเกษตร

การทำการเกษตรแบบแปลงใหญ่ เป็นการรวมแปลงของเกษตรกรเข้าไว้ด้วยกัน เพื่อร่วมกันคิดร่วมการจัดหาปัจจัยการผลิต และร่วมกันขาย เพื่อลดต้นทุนการผลิต เพิ่มผลผลิตและเพิ่มรายได้ให้แก่เกษตรกร

เกษตรอินทรีย์ กระทรวงเกษตรและสหกรณ์ ได้ทำ MOU กับจังหวัดยโสธร เพื่อร่วมขับเคลื่อน “ยโสธรโมเดล” ให้เป็นเมืองเกษตรอินทรีย์ต้นแบบ (Model) ของประเทศ

ประเด็นที่สำคัญ :	หน้า
บรรณาธิการแถลง	2
ภาวะการผลิต การตลาด และราคาสินค้าเกษตรที่สำคัญ	
- ข้าวนาปี	3
- มันสำปะหลังโรงงาน	5
- ข้าวโพดเลี้ยงสัตว์ รุ่น 1	6
- สุกร	7
- ไก่ไข่	8
- โคนม	9
ตารางราคาสินค้าเกษตรที่สำคัญ ณ ไคร่	10
เกร็ดความรู้ทั่วไป	11
ข่าวประชาสัมพันธ์	12

ค่านิยมร่วม OAE.

- O (Openness) การเปิดกว้างทางความคิด
- A (Awakening) การตื่นตัว ตื่นรู้
- E (Effectiveness) การทำงานที่มีประสิทธิผล

ที่ปรึกษา : นางอัญชนา ตราไช
 นายฉกาจ ฉันทจิระวัฒน์
 บรรณาธิการ : นางสาวสมบัติ พุทธา
 ผู้ช่วยบรรณาธิการ: นายศรณีย์ บุพศิริ
 นางสาวนงลักษณ์ ขวัญบัว
 กองบรรณาธิการ : ส่วนสารสนเทศการเกษตร
 เจ้าของ : สำนักงานเศรษฐกิจการเกษตรที่ 7 จังหวัดชัยนาท
 เลขที่ 238 หมู่ 4 ตำบลบางหลวง อำเภอสรรพยา จังหวัดชัยนาท
 โทรศัพท์/โทรสาร 0-5640-5007, 0-5640-5005
 E-mail : Zone7@oae.go.th

ภาวะการผลิต การตลาด และราคาสินค้าเกษตรที่สำคัญ

ประจำเดือน ธันวาคม 2559

ข้าวนาปี

ภาวะการผลิต ภาพรวมการผลิต เนื้อที่เพาะปลูกข้าวนาปี ปีเพาะปลูก 2559/60 รวมทั้งประเทศ 58,434,500 ไร่ เพิ่มขึ้นจากปีที่ผ่านมา ร้อยละ 0.69 เนื้อที่เก็บเกี่ยว 56,896,564 ไร่ เพิ่มขึ้นจากปีที่ผ่านมา ร้อยละ 3.27 ผลผลิตรวมทั้งประเทศ 25,406,786 ตัน เพิ่มขึ้นจากปีที่ผ่านมา ร้อยละ 4.51 ผลผลิตต่อไร่ของเนื้อที่เก็บเกี่ยว 447 กิโลกรัม เพิ่มขึ้นจากปีที่ผ่านมา ร้อยละ 1.36 ต้นทุนการผลิตข้าวนาปี ภาคกลาง 7,344 บาท/ตัน

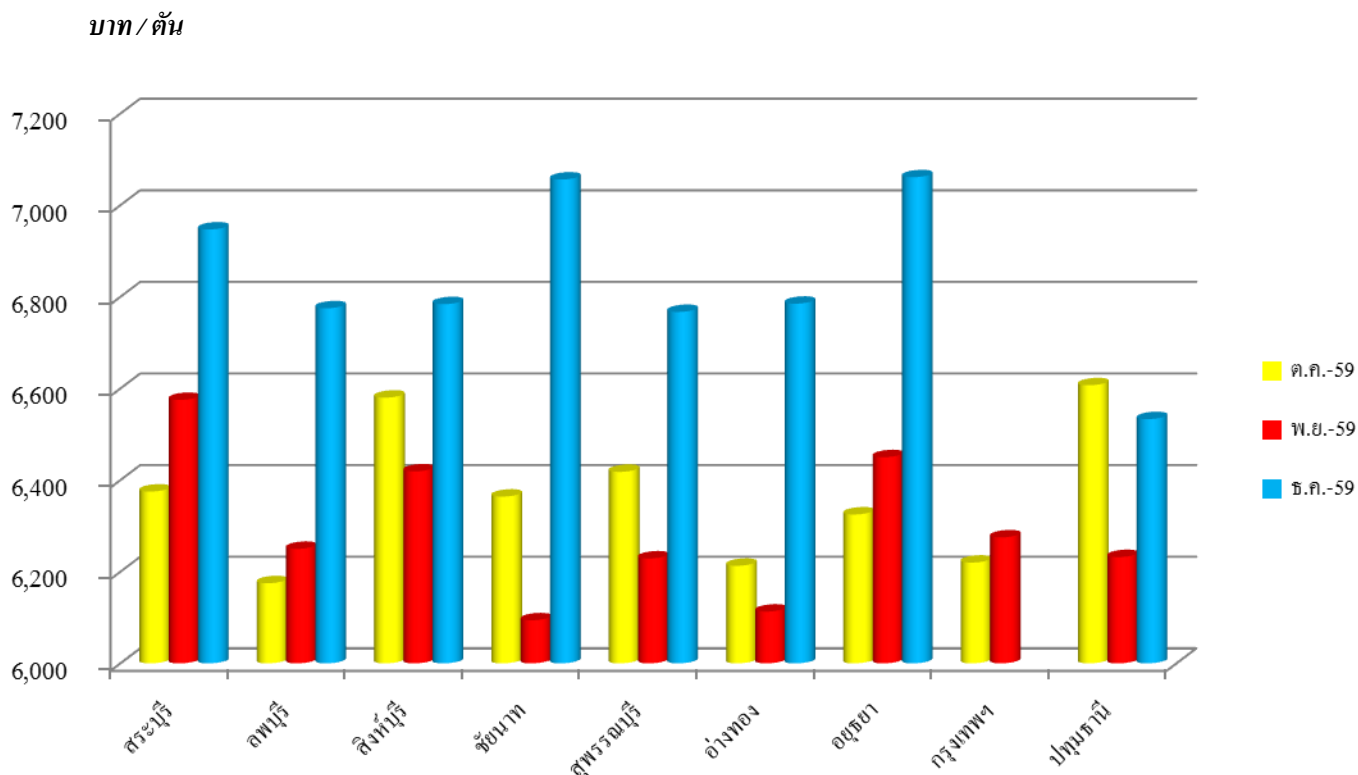
ในพื้นที่ที่รับผิดชอบ สำนักงานเศรษฐกิจการเกษตรที่ 7 ประกอบด้วย จังหวัดชัยนาท สระบุรี สิงห์บุรี ลพบุรี สุพรรณบุรี อ่างทอง อยุรยา นนทบุรี กรุงเทพฯ และปทุมธานี อยู่ในช่วงปลายฤดูเก็บเกี่ยวผลผลิต

จังหวัด	เนื้อที่เพาะปลูก (ไร่)			เนื้อที่เก็บเกี่ยว (ไร่)			ผลผลิต (ตัน)			ผลผลิตต่อไร่ (กิโลกรัม)		
	2558/59	2559/60	% + -	2558/59	2559/60	% + -	2558/59	2559/60	% + -	2558/59	2559/60	% + -
ชัยนาท	689,827	701,539	1.70	688,655	700,487	1.72	453,169	470,031	3.72	658	671	1.98
สระบุรี	302,842	310,852	2.64	298,689	307,743	3.03	188,009	195,837	4.16	629	636	1.11
ลพบุรี	614,873	644,327	4.79	601,098	631,440	5.05	314,834	346,004	9.90	524	548	4.58
สิงห์บุรี	266,472	265,150	-0.50	266,073	262,499	-1.34	179,996	181,628	0.91	676	692	2.37
สุพรรณบุรี	1,308,938	1,272,114	-2.81	1,264,095	1,270,843	0.53	924,780	931,187	0.69	732	733	0.14
อ่างทอง	310,949	325,719	4.75	306,366	325,392	6.21	199,791	212,695	6.46	652	654	0.31
พระนครศรีอยุธยา	689,363	710,582	3.08	684,438	707,029	3.30	446,920	465,431	4.14	653	658	0.77
นนทบุรี	89,750	87,412	-2.61	89,639	87,325	-2.58	62,377	62,762	0.62	696	719	3.30
กรุงเทพมหานคร	80,782	78,118	-3.30	78,800	77,962	-1.06	53,196	52,730	-0.88	675	676	0.15
ปทุมธานี	317,460	319,112	0.52	315,904	318,825	0.92	223,587	226,570	1.33	708	711	0.42

ข้าวหน้าปี (ต่อ)

ราคาที่เกี่ยวข้องซื้อขายได้ ณ ไร่นา ราคาข้าวเปลือกเจ้าหน้าปี ความชื้น > 25% เดือนธันวาคม 2559 ของ จังหวัดสระบุรี ราคาเฉลี่ย 6,947 บาท/ตัน ปรับตัวเพิ่มขึ้นจากเดือนที่ผ่านมาร้อยละ 5.66 จังหวัดลพบุรี ราคาเฉลี่ย 6,775 บาท/ตัน ปรับตัวเพิ่มขึ้นจากเดือนที่ผ่านมาร้อยละ 8.40 จังหวัดสิงห์บุรี ราคาเฉลี่ย 6,784 บาท/ตัน ปรับตัวลดลงจากเดือนที่ผ่านมาร้อยละ 5.69 จังหวัดชัยนาท ราคาเฉลี่ย 6,807 บาท/ตัน ปรับตัวเพิ่มขึ้นจากเดือนที่ผ่านมาร้อยละ 15.79 จังหวัดสุพรรณบุรี ราคาเฉลี่ย 6,767 บาท/ตัน ปรับตัวเพิ่มขึ้นจากเดือนที่ผ่านมาร้อยละ 8.64 จังหวัดอ่างทอง ราคาเฉลี่ย 6,785 บาท/ตัน ปรับตัวเพิ่มขึ้นจากเดือนที่ผ่านมาร้อยละ 10.99 จังหวัดอยุธยา ราคาเฉลี่ย 7,061 บาท/ตัน ปรับตัวเพิ่มขึ้นจากเดือนที่ผ่านมาร้อยละ 9.47 และจังหวัดปทุมธานี ราคาเฉลี่ย 6,533 บาท/ตัน ปรับตัวเพิ่มขึ้นจากเดือนที่ผ่านมาร้อยละ 4.83

รายละเอียดดังภาพที่ 1



ภาพที่ 1 แสดงราคาข้าวเปลือกเจ้าหน้าปีที่เกี่ยวข้องซื้อขายได้เดือนตุลาคม ถึง ธันวาคม 2559

มันสำปะหลังโรงงาน

ภาวะการผลิต ภาพรวมการผลิตมันสำปะหลัง เนื้อที่เก็บเกี่ยวปี 2560 รวมทั้งประเทศ 8,637,870 ไร่ ลดลงจากปีที่ผ่านมา ร้อยละ 3.16 ผลผลิตรวมทั้งประเทศ 31,187,276 ตัน เพิ่มขึ้นจากปีที่ผ่านมาร้อยละ 2.06 ผลผลิตต่อไร่ต่อเนื้อที่เก็บเกี่ยว 3,611 กิโลกรัม เพิ่มขึ้นจากปีที่ผ่านมา ร้อยละ 5.40 ต้นทุนการผลิตมันสำปะหลังคละภาคกลาง 1,947 บาท/ตัน

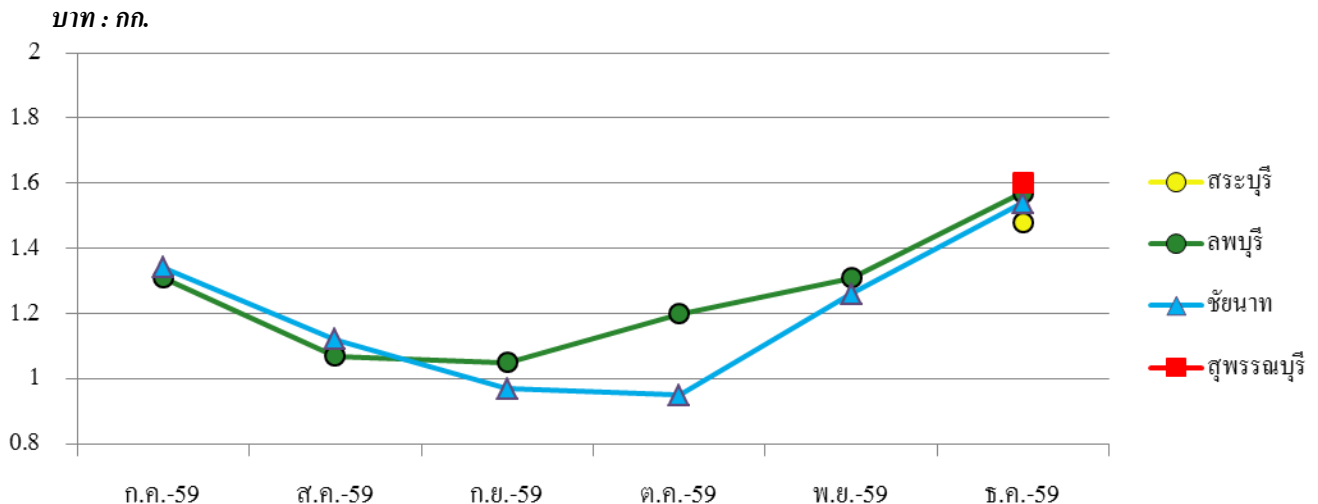
ในพื้นที่ที่รับผิดชอบ สำนักงานเศรษฐกิจการเกษตรที่ 7 ประกอบด้วย จังหวัดชัยนาท สระบุรี ลพบุรีและสุพรรณบุรี อยู่ในช่วงทยอยเก็บเกี่ยวผลผลิต

จังหวัด	เนื้อที่เก็บเกี่ยว (ไร่)			ผลผลิต (ตัน)			ผลผลิตต่อไร่ (กิโลกรัม)		
	2559	2560	% + -	2559	2560	% + -	2559	2560	% + -
ชัยนาท	63,571	71,016	11.71	193,764	210,278	8.52	3,048	2,961	-2.85
สระบุรี	42,198	40,269	-4.57	130,894	134,337	2.63	3,102	3,336	7.54
ลพบุรี	251,144	255,287	1.65	814,961	938,435	15.15	3,245	3,676	13.28
สุพรรณบุรี	39,592	43,882	10.84	128,760	155,693	20.92	3,252	3,548	9.10

ตารางที่ 2 มันสำปะหลังโรงงาน : เนื้อที่เก็บเกี่ยว ผลผลิต และผลผลิตต่อไร่

ราคาที่เกี่ยวข้องการขายได้ ณ ไร่นา ราคาหัวมันสำปะหลังสดคละ เดือนธันวาคม 2559 ของ จังหวัดสระบุรี ราคาเฉลี่ย 1.48 บาท/กก. จังหวัดลพบุรี ราคาเฉลี่ย 1.57 บาท/กก. ปรับตัวเพิ่มขึ้นจากเดือนที่ผ่านมาร้อยละ 19.85 จังหวัดชัยนาท ราคาเฉลี่ย 1.54 บาท/กก. ปรับตัวเพิ่มขึ้นจากเดือนที่ผ่านมาร้อยละ 22.22 และจังหวัดสุพรรณบุรี ราคาเฉลี่ย 1.60 บาท/กก.

รายละเอียดดังภาพที่ 2



ภาพที่ 2 แสดงราคาหัวมันสำปะหลังสดคละที่เกษตรกรขายได้เดือนกรกฎาคม ถึง ธันวาคม 2559

ข้าวโพดเลี้ยงสัตว์ รุ่น 1

ภาวะการผลิต ภาพรวมการผลิต เนื้อที่เพาะปลูกข้าวโพดเลี้ยงสัตว์ รุ่น 1 ปีเพาะปลูก 2559/60 รวมทั้งประเทศ 6,970,101 ไร่ ลดลงจากปีที่ผ่านมา ร้อยละ 2.57 เนื้อที่เก็บเกี่ยว 6,812,309 ไร่ ผลผลิตรวมทั้งประเทศ 6,812,309 ตัน ลดลงจากปีที่ผ่านมาร้อยละ 0.86 ผลผลิตต่อไร่ เนื้อที่เก็บเกี่ยว 664 กิโลกรัม เพิ่มขึ้นจากปีที่ผ่านมา ร้อยละ 1.05 ต้นทุนการผลิตข้าวโพดเลี้ยงสัตว์ภาคกลาง 6,860 บาท/ตัน

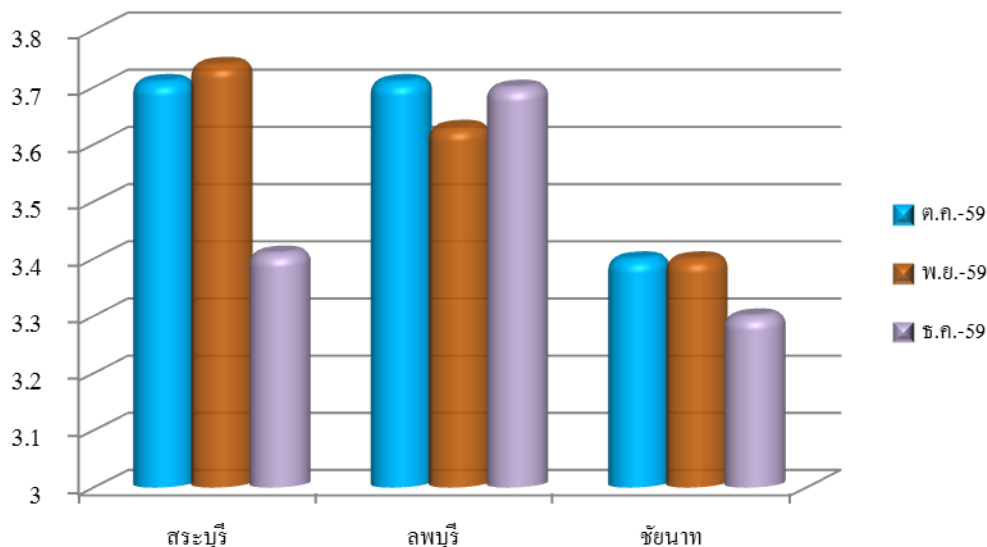
ในพื้นที่ที่รับผิดชอบ สำนักงานเศรษฐกิจการเกษตรที่ 7 ประกอบด้วย จังหวัดชัยนาท สระบุรี ลพบุรี และสุพรรณบุรี อยู่ในช่วงปลายฤดูเก็บเกี่ยวผลผลิต

จังหวัด	เนื้อที่เพาะปลูก (ไร่)			เนื้อที่เก็บเกี่ยว (ไร่)			ผลผลิต (ตัน)			ผลผลิตต่อไร่ (กิโลกรัม)		
	2558/59	2559/60	% + -	2558/59	2559/60	% + -	2558/59	2559/60	% + -	2558/59	2559/60	% + -
ชัยนาท	3,378	5,641	66.99	3,331	5,084	52.63	2,000	2,794	39.70	600	550	-8.33
สระบุรี	178,711	186,582	4.40	140,318	160,916	14.68	105,745	121,651	15.04	754	756	0.27
ลพบุรี	216,891	215,533	-0.63	196,089	204,348	4.21	112,566	117,465	4.35	574	575	0.17
สุพรรณบุรี	43,493	41,648	-4.24	43,364	41,378	-4.58	31,157	29,320	-5.90	718	709	-1.25

ราคาเกษตรกรขายได้ ณ ไร่นา ราคาข้าวโพดเลี้ยงสัตว์ทั้งฝักแกะเปลือกความชื้น 30% ที่เกษตรกรขายได้เดือนธันวาคม 2559 ของจังหวัดสระบุรี ราคาเฉลี่ย 3.41 บาท/กก. ปรับตัวลดลงจากเดือนที่ผ่านมาร้อยละ 8.82 จังหวัดลพบุรี ราคาเฉลี่ย 3.70 บาท/กก. ปรับตัวเพิ่มขึ้นจากเดือนที่ผ่านมาร้อยละ 1.93 และจังหวัดชัยนาท ราคาเฉลี่ย 3.30 บาท/กก. ปรับตัวลดลงจากเดือนที่ผ่านมาร้อยละ 2.94

รายละเอียดดังภาพที่ 3

บาท : กก.



ภาพที่ 3 แสดงราคาข้าวโพดเลี้ยงสัตว์ทั้งฝักแกะเปลือกที่เกษตรกรขายได้เดือนตุลาคม ถึง ธันวาคม 2559

สุกร

ภาวะการผลิต ภาพรวมการผลิต จำนวนสุกร ณ วันที่ 1 ม.ค. 2559 รวมทั้งประเทศ 7,793,545 ตัว เพิ่มขึ้นจากปีที่ผ่านมาร้อยละ 1.55 ปริมาณการผลิตในรอบปี 14,170,755 ตัว เพิ่มขึ้นจากปีที่ผ่านมา ร้อยละ 4.46 ต้นทุนการผลิตสุกรขุนน้ำหนัก 100 กก. ทั้งประเทศ 71.27 บาท/กก.

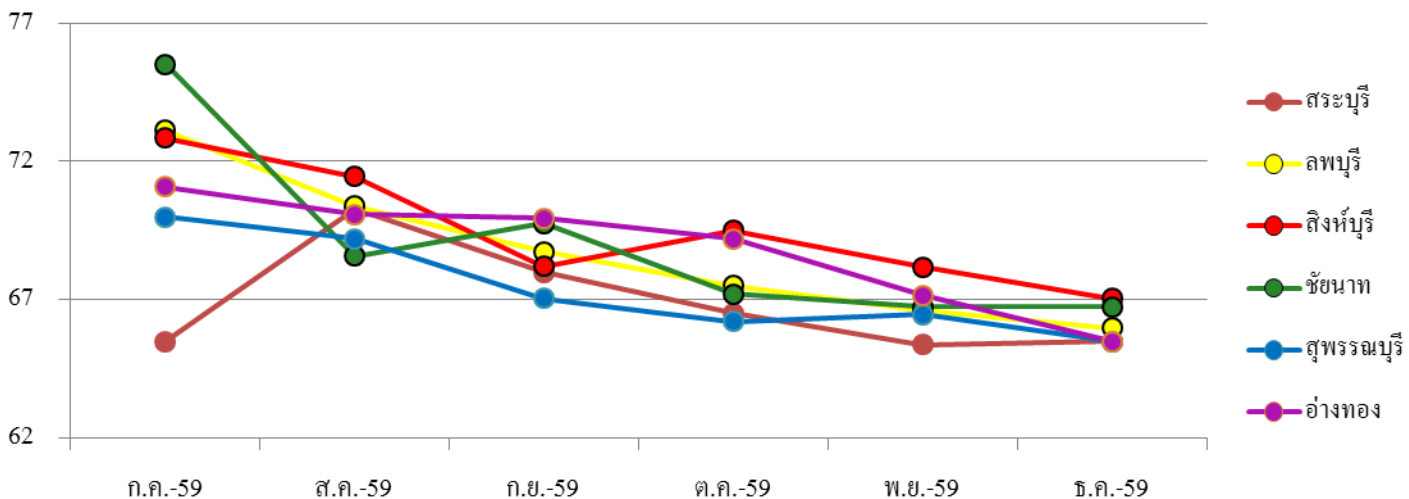
จังหวัด	จำนวนตัว ณ 1 ม.ค. (ตัว)			ปริมาณการผลิต (ตัว)		
	2558	2559	% + -	2,558	2559	% + -
ชัยนาท	37,994	38,320	0.86	110,864	118,492	6.88
ลพบุรี	138,713	139,158	0.32	337,664	371,169	9.92
สิงห์บุรี	42,446	42,712	0.63	66,781	71,094	6.46
อ่างทอง	44,469	44,900	0.97	130,462	138,093	5.85

ตารางที่ 3 สุกร : จำนวนตัว ณ 1 ม.ค. และปริมาณการผลิต

ราคาที่เกษตรกรขายได้ ณ ไร่นา ราคาสุกรฟาร์มอิสระ น้ำหนัก 100 กก. ขึ้นไป เดือนธันวาคม 2559 ของ จังหวัดสระบุรี ราคาเฉลี่ย 65.50 บาท/กก. ราคายังคงทรงตัวเมื่อเทียบกับเดือนที่ผ่านมา จังหวัดลพบุรี ราคาเฉลี่ย 65.97 บาท/กก. ปรับตัวลดลงจากเดือนที่ผ่านมา ร้อยละ 0.95 จังหวัดสิงห์บุรี ราคาเฉลี่ย 67.04 บาท/กก. ปรับตัวลดลงจากเดือนที่ผ่านมา ร้อยละ 1.66 จังหวัดชัยนาท ราคาเฉลี่ย 66.75 บาท/กก. ราคายังคงทรงตัวเมื่อเทียบกับเดือนที่ผ่านมา จังหวัดสุพรรณบุรี ราคาเฉลี่ย 65.50 บาท/กก. ปรับตัวลดลงจากเดือนที่ผ่านมา ร้อยละ 1.44 และจังหวัดอ่างทอง ราคาเฉลี่ย 65.50 บาท/กก. ปรับตัวลดลงจากเดือนที่ผ่านมา ร้อยละ 2.46

รายละเอียดดังภาพที่ 4

บาท : กก.



ภาพที่ 4 แสดงราคาสุกรฟาร์มอิสระน้ำหนัก 100 กก. ขึ้นไป ที่เกษตรกรขายได้ตั้งแต่เดือนกรกฎาคม ถึง ธันวาคม 2559

ไก่ไข่

ภาวะการผลิต ภาพรวมการผลิต จำนวนไก่ไข่ ณ วันที่ 1 ม.ค. 2558 รวมทั้งประเทศ 49,350,437 ตัว เพิ่มขึ้นจากปีที่ผ่านมา ร้อยละ 4.51 ปริมาณการผลิต 12,399,738,132 ฟอง เพิ่มขึ้นจากปีที่ผ่านมา ร้อยละ 5.93 และอัตราการให้ไข่ 297 ฟอง/ตัว/ปี เพิ่มขึ้นจากปีที่ผ่านมา ร้อยละ 0.68 ต้นทุนรวมไก่ไข่ระยะก่อนไข่ 142.59 บาท/ตัว และต้นทุนระยะไข่ 2.89 บาท/ฟอง

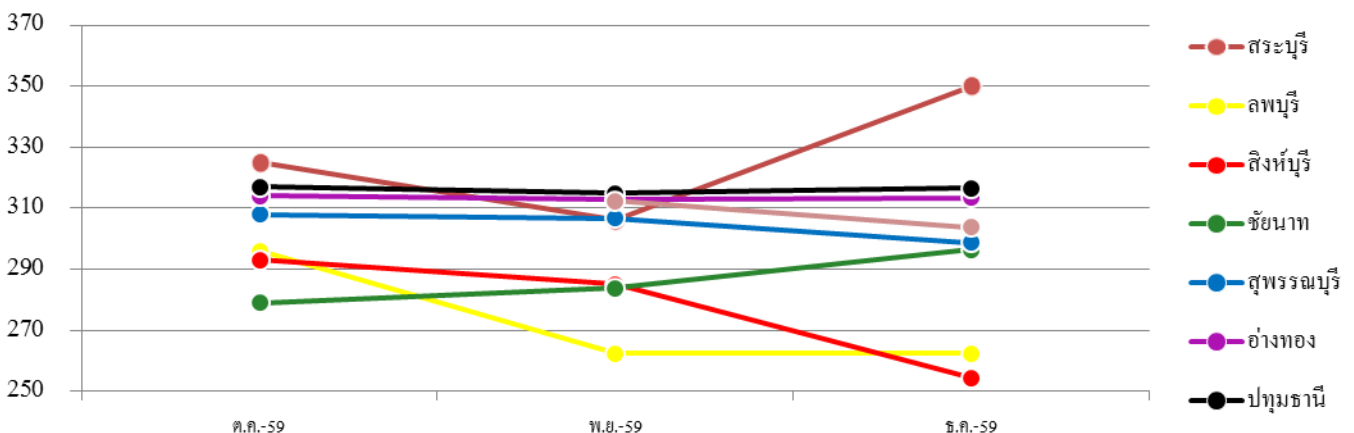
จังหวัด	จำนวนตัว ณ วันที่ 1 ม.ค. (ตัว)			ปริมาณการผลิต (ฟอง)			อัตราให้ไข่ (ฟอง/ตัว/ปี)		
	2557	2558	% + -	2557	2558	% + -	2557	2558	% + -
ชัยนาท	66,224	66,435	0.32	14,781,338	14,896,735	0.78	286	287	0.35
ลพบุรี	397,618	400,878	0.82	112,740,254	116,442,000	3.28	298	300	0.67
สิงห์บุรี	44,714	45,991	2.86	13,386,300	13,822,823	3.26	300	301	0.33
อ่างทอง	693,291	694,147	0.12	151,161,405	152,522,322	0.90	291	293	0.69

ตารางที่ 4 ไก่ไข่ : จำนวนตัว ณ 1 ม.ค. ปริมาณการผลิต และ อัตราการให้ไข่

ราคาที่เกษตรกรขายได้ ณ ไร่นา ราคาไข่ไก่คละ เดือนธันวาคม 2559 ของจังหวัดสระบุรี ราคาเฉลี่ย 350.0 บาท/ร้อยฟอง ปรับตัวเพิ่มขึ้นจากเดือนที่ผ่านมาร้อยละ 14.34 จังหวัดลพบุรี ราคาเฉลี่ย 262.5 บาท/ร้อยฟอง ราคายังคงทรงตัวเมื่อเทียบกับเดือนที่ผ่านมา จังหวัดสิงห์บุรี ราคาเฉลี่ย 254.5 บาท/ร้อยฟอง ปรับตัวลดลงจากเดือนที่ผ่านมา ร้อยละ 10.70 จังหวัดชัยนาท ราคาเฉลี่ย 296.5 บาท/ร้อยฟอง ปรับตัวเพิ่มขึ้นจากเดือนที่ผ่านมา ร้อยละ 4.47 จังหวัดสุพรรณบุรี ราคาเฉลี่ย 298.7 บาท/ร้อยฟอง ปรับตัวลดลงจากเดือนที่ผ่านมา ร้อยละ 2.61 จังหวัดอ่างทอง ราคาเฉลี่ย 313.5 บาท/ร้อยฟอง ราคายังคงทรงตัวเมื่อเทียบกับเดือนที่ผ่านมา จังหวัดอยุธยา ราคาเฉลี่ย 303.8 บาท/ร้อยฟอง ปรับตัวลดลงจากเดือนที่ผ่านมา ร้อยละ 2.78 และจังหวัดปทุมธานี ราคาเฉลี่ย 316.7 บาท/ร้อยฟอง ราคายังคงทรงตัวเมื่อเทียบกับเดือนที่ผ่านมา

รายละเอียดดังภาพที่ 5

บาท : ร้อยฟอง



ภาพที่ 5 แสดงราคาไข่ไก่คละที่เกษตรกรขายได้เดือนตุลาคม ถึง ธันวาคม 2559

โคนม

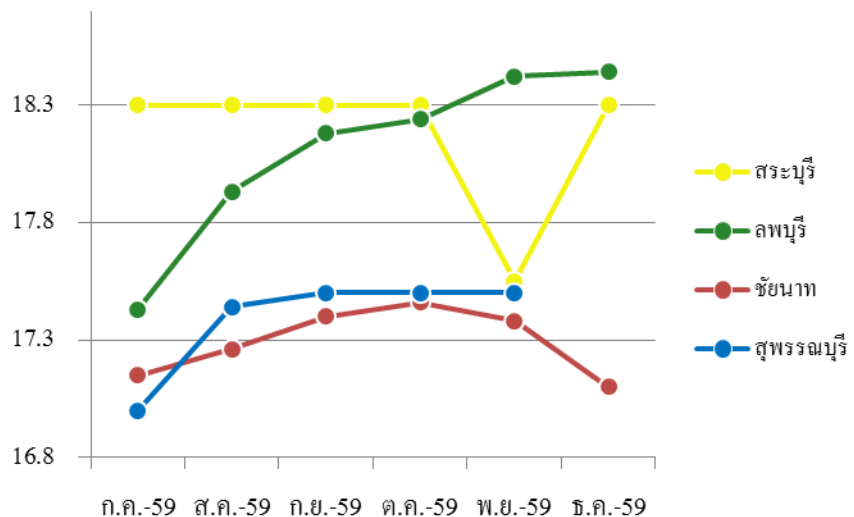
ภาวะการผลิต ภาพรวมการผลิต จำนวนโคนม ณ วันที่ 1 ม.ค. 2559 รวมทั้งประเทศ 616,420 ตัว เพิ่มขึ้นจากปีที่ผ่านมาร้อยละ 1.32 ปริมาณการผลิตน้ำนมดิบในรอบปี 1,111,247 ตัน เพิ่มขึ้นจากปีที่ผ่านมา ร้อยละ 2.50 จำนวนโครีดนม 236,200 ตัว เพิ่มขึ้นจากปีที่ผ่านมา ร้อยละ 1.76 และน้ำนมเฉลี่ย 12.89 กก./ตัว/วัน เพิ่มขึ้นจากปีที่ผ่านมา ร้อยละ 0.70 ต้นทุนการผลิตน้ำนมดิบทั้งประเทศ 14.28 บาท/กก.

จังหวัด	จำนวนตัว ณ 1 ม.ค. (ตัว)			การผลิตน้ำนมดิบ (ตัน)			จำนวนโครีดนม (ตัว)			น้ำนมเฉลี่ย (กก./ตัว/วัน)		
	2558	2,559	% + -	2558	2,559	% + -	2558	2,559	% + -	2558	2,559	% + -
ชัยนาท	806	767	-4.84	619	590	-4.83	157	149	-5.10	10.81	10.84	0.28
ลพบุรี	71,772	72,741	1.35	134,208	141,617	5.52	27,156	28,487	4.90	13.54	13.62	0.59
สิงห์บุรี	298	286	-4.03	368	359	-2.55	87	85	-2.30	11.59	11.56	-0.26
อ่างทอง	200	196	-2.00	265	256	-3.47	62	60	-3.23	11.70	11.67	-0.26

ตารางที่ 5 โคนม : จำนวนตัว ณ 1 ม.ค. ปริมาณการผลิตน้ำนมดิบ จำนวนโครีดนม และ น้ำนมเฉลี่ย

ราคาที่เกษตรกรขายได้ ณ ไร่นา ราคา น้ำนมดิบที่เกษตรกรขายได้ ณ ไร่นา เดือน ธันวาคม 2559 ของ จังหวัดสระบุรี ราคาเฉลี่ย 18.30 บาท/กก. ปรับตัวเพิ่มขึ้นจากเดือนที่ผ่านมา ร้อยละ 4.27 จังหวัดลพบุรี ราคาเฉลี่ย 18.44 บาท/กก. ราคายังคงทรงตัวเมื่อเทียบกับเดือนที่ผ่านมา และจังหวัดชัยนาท ราคาเฉลี่ย 17.10 บาท/กก. ปรับตัวลดลงจากเดือนที่ผ่านมา ร้อยละ 1.61 รายละเอียดดังภาพที่ 6

บาท : กก.



ภาพที่ 6 แสดงราคาน้ำนมดิบ ที่เกษตรกรขายได้เดือนกรกฎาคม ถึง ธันวาคม 2559

ตารางราคาสินค้าเกษตรที่สำคัญ ณ ไร่เนา

10

ประจำเดือน ธันวาคม 2559

รายการ	หน่วย	จังหวัด	จังหวัด	จังหวัด	จังหวัด	จังหวัด
	(บาท)	สระบุรี	ลพบุรี	สิงห์บุรี	ชัยนาท	สุพรรณบุรี
ข้าวเปลือกเจ้าหน้าปีความชื้น > 25%	ตัน	6,947	6,775	6,784	6,807	6,767
ข้าวเปลือกเจ้าหน้าปีพันธุ์หอมปทุมธานีความชื้น > 25%	ตัน	-	6,900	6,863	7,056	-
หัวมันสำปะหลังสดคละ	กก.	1.48	1.57	-	1.54	1.60
ข้าวโพดเลี้ยงสัตว์ทั้งฝักแกะเปลือกความชื้น 30%	กก.	3.41	3.70	-	3.30	4.00
อ้อยโรงงาน	ตัน	900	850	936	899	857
สุกร ฟาร์มอิสระ นน. 100 กก. ขึ้นไป	กก.	65.50	65.97	67.04	66.75	65.50
ไข่ไก่คละ	ร้อยฟอง	350.0	262.5	254.5	296.5	298.7
น้ำมันดิบ	กก.	18.30	18.44	-	17.10	-

รายการ	หน่วย	จังหวัด	จังหวัด	จังหวัด	จังหวัด	จังหวัด
	(บาท)	อ่างทอง	อยุธยา	นนทบุรี	กรุงเทพฯ	ปทุมธานี
ข้าวเปลือกเจ้าหน้าปีความชื้น > 25%	ตัน	6,785	7,061	-	-	6,533
ข้าวเปลือกเจ้าหน้าปีพันธุ์หอมปทุมธานีความชื้น > 25%	ตัน	7,050	-	-	-	-
สุกร ฟาร์มอิสระ นน. 100 กก. ขึ้นไป	กก.	65.5	-	-	-	-
ไข่ไก่คละ	ร้อยฟอง	313.5	303.8	-	-	316.7



เกร็ดความรู้ทั่วไป

หลักการทรงงาน 23 ประการ (2)

๑๔. ใช้ธรรมชาติบำบัด

นำกฎเกณฑ์ของธรรมชาติมาเป็นหลักและแนวปฏิบัติที่สำคัญในการแก้ปัญหาและปรับปรุงสภาวะที่ไม่ปกติให้เข้าสู่ระบบที่เป็นปกติ เช่น การใช้ฝักคตบขวานบำบัดน้ำเสียโดยดูดซึมสิ่งสกปรกปนเปื้อนในน้ำ

๑๕. ปลูกป่าในใจคน

การที่จะฟื้นฟูทรัพยากรธรรมชาติให้กลับคืนมา จะต้องปลูกจิตสำนึกให้คนรักป่าเสียก่อน แล้วคนเหล่านั้นก็จะปลูกต้นไม้ลงบนแผ่นดิน และรักษาต้นไม้ด้วยตนเอง

๑๖. ขาดทุนคือกำไร

การเสียคือการให้ หลักการคือ "การให้" และ "การเสียสละ" เป็นการกระทำอันมีผลเป็นกำไร คือ ความอยู่ดีมีสุขของราษฎร

๑๗. การพึ่งตนเอง

การพัฒนาเพื่อแก้ไขปัญหาเบื้องต้นด้วยการแก้ไขปัญหาเฉพาะหน้า เพื่อให้ประชาชนแข็งแรงพอที่จะดำรงชีวิตได้ต่อไป ขึ้นต่อไปก็คือ การพัฒนาให้ประชาชนสามารถอยู่ในสังคมได้ตามสภาพแวดล้อม และสามารถ "พึ่งตนเองได้" ในที่สุด

๑๘. พออยู่พอกิน

ให้ความช่วยเหลือประชาชนที่มีความยากลำบากให้สามารถอยู่ได้อย่าง "พออยู่พอกิน" เสียก่อนแล้วจึงค่อยขยับขยายให้มีขีดสมรรถนะที่ก้าวหน้าต่อไป

๑๙. เสริมธุรกิจพอเพียง

เป็นแนวทางการดำเนินชีวิต เพื่อสร้างความเข้มแข็งหรือภูมิคุ้มกันทุกด้านซึ่งจะสามารถอยู่ได้อย่างสมดุล ในโลกแห่งการเปลี่ยนแปลง ปรัชญานี้สามารถประยุกต์ใช้ทั้งระดับบุคคล องค์กร ชุมชน

๒๐. ความซื่อสัตย์ สุจริต จริงใจต่อกัน

ผู้ที่มีความสุจริตและบริสุทธิ์ใจ แม้จะมีความรู้น้อย ก็ย่อมทำประโยชน์ให้แก่ส่วนรวมได้มากกว่าผู้ที่มีความรู้มาก แต่ไม่มีความสุจริต ไม่มีความบริสุทธิ์ใจ

๒๑. ทำงานอย่างมีความสุข

ทำงานโดยคำนึงถึงความสุขที่เกิดจากการได้ทำประโยชน์ให้กับผู้อื่น

๒๒. ความเพียร

จากตัวอย่างบทพระราชนิพนธ์พระมหากษัตริย์ พระมหากษัตริย์เพียรว่ายนํ้าอยู่ ๑ วัน ๑ คืน แม้จะมองไม่เห็นฝั่งแต่ยังคงว่ายต่อไปไม่จมลง จนกลายเป็นอาหารของปลาและได้รับความช่วยเหลือจนถึงฝั่งได้ในที่สุด

๒๓. รู้-รัก-สามัคคี

รู้ : การที่เราจะลงมือทำสิ่งใดนั้น จะต้องรู้เสียก่อน รู้ถึงปัจจัยทั้งหมด รู้ถึงปัญหา และรู้ถึงวิธีแก้ปัญหา

รัก : เมื่อเรารู้ครบด้วยกระบวนการแล้ว จะต้องเห็นคุณค่า เกิดศรัทธา เกิดความรักที่จะเข้าไปลงมือปฏิบัติแก้ปัญหาต่างๆ

สามัคคี : เมื่อถึงขั้นลงมือปฏิบัติต้องคำนึงเสมอว่าเราทำคนเดียวไม่ได้ ต้องร่วมมือร่วมใจกัน สามัคคีกันเป็นหมู่คณะ จึงจะเกิดพลังในการแก้ปัญหาให้ลุล่วงด้วย



ข่าวประชาสัมพันธ์

ผอ.สศท.7 ร่วมเป็นวิทยากรบรรยายในหัวข้อ “ไทยแลนด์ 4.0 กับภาคการเกษตร”

วันที่ 14 ธันวาคม 2559 นางอัญชนา ตราโช ผู้อำนวยการสำนักงานเศรษฐกิจการเกษตรที่ 7 จังหวัดชัยนาท (สศท.7) ได้รับเกียรติจากสำนักงานส่งเสริมและพัฒนาการเกษตรที่ 1 ร่วมเป็นวิทยากรบรรยายในการสัมมนาเชิงปฏิบัติการเครือข่ายกลุ่มส่งเสริมอาชีพการเกษตร ระดับเขต 1 ในหัวข้อ “ไทยแลนด์ 4.0 กับภาคการเกษตร” ณ โรงแรมไฮแลนด์ พัทยา จังหวัดสิงห์บุรี โดยมีผู้เข้าร่วมรับฟังประกอบด้วยเจ้าหน้าที่จากสำนักส่งเสริมและพัฒนาการเกษตรเขตที่ 1 เกษตรกร กลุ่มเกษตรกร และกลุ่มวิสาหกิจชุมชน นางอัญชนา ตราโช ได้บรรยายเกี่ยวกับทิศทางด้านเศรษฐกิจการเกษตรของโลกและของประเทศไทย สถานการณ์การเกษตรของประเทศไทย แนวคิดเกี่ยวกับไทยแลนด์ 4.0 การก้าวเข้าสู่ไทยแลนด์ 4.0 ของภาคเกษตร และการปรับตัวของเกษตรกร ซึ่งผู้เข้าร่วมรับฟังการสัมมนาได้ให้ความสนใจรับฟังและแลกเปลี่ยนความคิดเห็นเป็นอย่างมาก

